



Консультант: +7 937 215-07-45

ООО «Автопродукт»

г. Тольятти

E-mail: [autoprodukt.biz@gmail.com](mailto:autoprodukt.biz@gmail.com)

http: [www.autoprodukt.biz](http://www.autoprodukt.biz)

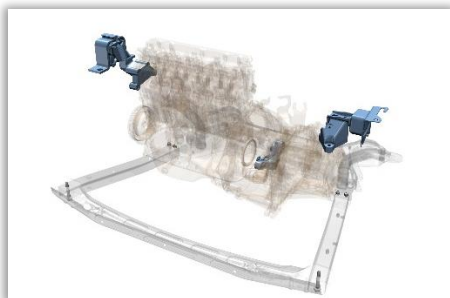
**AUTOPRODUCT**  
**.BIZ**

## AP 0673 Поперечина с передней опорой силового агрегата, ВАЗ ВЕСТА

### • VESTA, VESTA SPORT

КОНВЕЙЕР

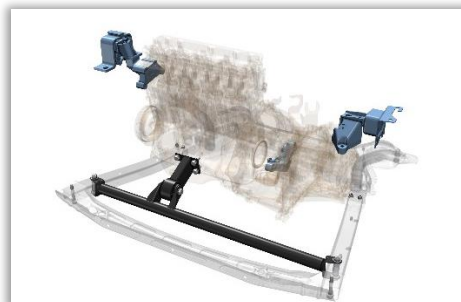
2 опоры + растяжка



- Раскачивание (амплитуда колебаний) двигателя.
- «Замыкание» и скоротечное разрушение правой опоры двигателя.
- Стук в левой опоре «железо по железу».
- Преждевременное разрушение гофры приёмной трубы, компенсационной.

АВТОПРОДУКТ

3 опоры + растяжка

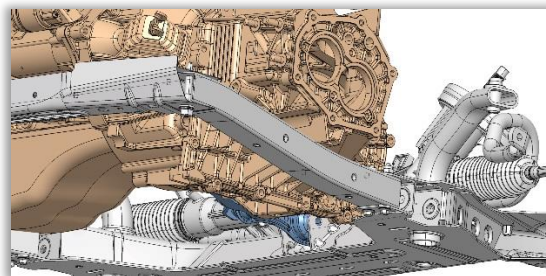
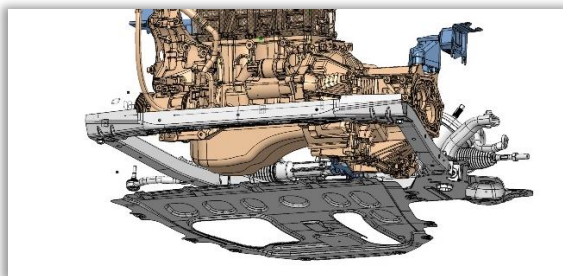


- Снижает вероятность возникновения стуков и скрипа в серийных опорах.
- Снижает нагрузки на штатные опоры.
- 2-х стороннее охватывающее крепление поперечины к дополнительным лонжеронам
- Самозажимная распорная втулка, по характеристикам аналогична приварной, не деформирует лонжерон.

1. – Открутить брызговик двигателя 8450039458 ключ на 10;  
- Демонтировать брызговик двигателя.  
- Открутить по 2 винта крепления щитка переднего крыла к доп.лонжерону с каждой стороны Torx 30.

2. – Открутить болты крепления доп. лонжерона подрамника слева и справа, передние болты ключ на 16, задние болты ключ на 10, гайка на 13;  
- Демонтировать доп. лонжероны.

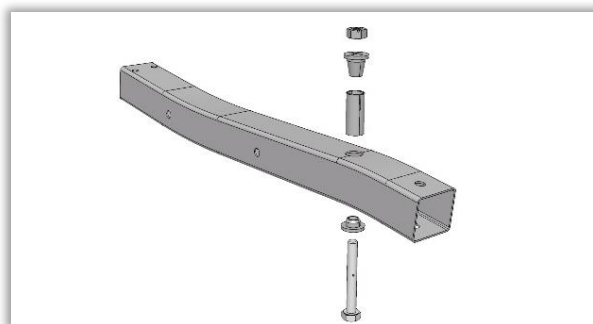
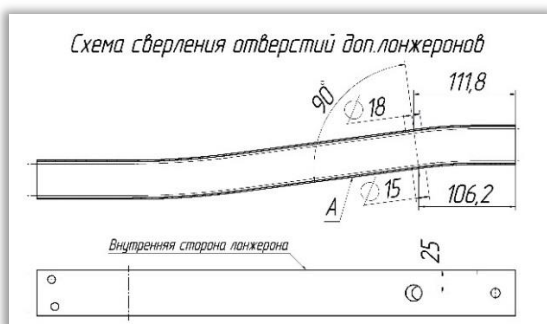
ДЕМОНТАЖ



3. – Разметить доп.лонжероны с двух сторон по схеме;  
- Керном сделать насечку для начальной установки сверла;  
- Центровочным сверлом задать направление с двух сторон;  
- Сверлом  $\phi 15$  мм просверлить отверстие снизу доп.лонжерона, сверлом  $\phi 18$  мм просверлить отверстие сверху доп.лонжерона;  
- Удалить заусенцы с внутренней части отверстий.

4. - В нижнее отверстие доп.лонжерона  $\phi 15$  мм вставить короткую втулку из комплекта, в верхнее отверстие доп.лонжерона  $\phi 18$  мм вставить втулку 18x1,5 из комплекта разрезом вверх. Вставить конусную втулку сверху;  
- Вставить болт из комплекта M10x1,25x70 затянуть гайкой M10x1,25 без тефлона до полного соприкосновения втулки с плоскостью лонжерона.

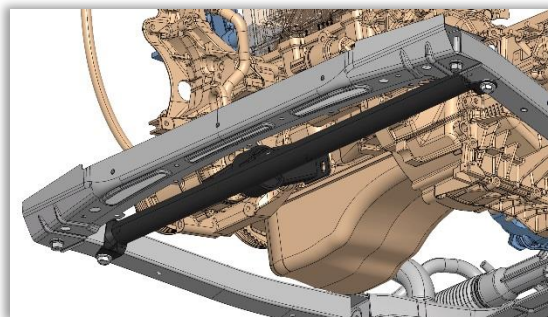
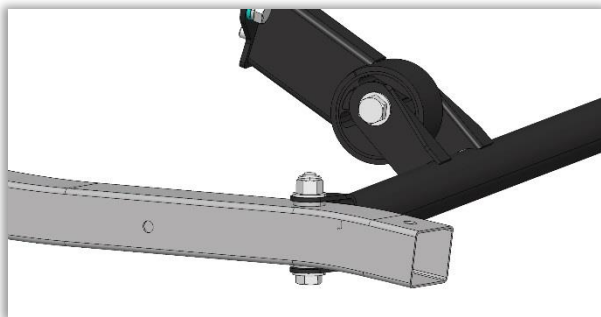
МОНТАЖ



- 5.** – Очистить 3 отверстия на блоке двигателя и прогнать резьбу метчиком M10x1,25, проверить глубину отверстия и резьбы, не менее 20мм;
- Установить левый доп.лонжерон, наживить болты;
  - Завести в проушину поперечины доп. опору СА;
  - Вставить болт M10x1,25x88 с шайбой со стороны правого доп.лонжерона, с другой стороны наживить шайбу с гайкой M10x1,25 с тефлоном;
  - Соединить поперечину с правым доп.лонжероном, вставив из комплекта болт M10x1,25x75 с шайбами с двух сторон и наживив гайку M10x1,25 с тефлоном (гайка сверху);

- 6.** – Завести охватывающий кронштейн поперечины с внутренней стороны левого доп.лонжерона;
- Вставить из комплекта болт M10x1,25x75 с шайбами с двух сторон и наживить гайкой M10x1,25 с тефлоном.
  - Завести правый доп.лонжерон в посадочные места, выровнять отверстия крепления, вставить болты и затянуть. Момент затяжки двух задних гаек болта M8 - 7...9 Н\*м (0,7-0,9 кгс\*м), момент затяжки переднего болта M10 - 38...50 Н\*м (3,8-5,0 кгс\*м). Аналогично затянуть крепления левого доп.лонжерона.
  - Произвести затяжку поперечины к доп.лонжеронам, момент затяжки 38 Н\*м (3,8-5,0 кгс\*м).

МОНТАЖ



- 7.** - Совместить отверстия доп.опоры с отверстиями на блоке;
- Наживить болты из комплекта M10x1,25x25 с шайбами (1/26297/01 Шайба 10 (10x19x3) и 1/05168/70 Шайба гроверная 10)и произвести затяжку. Момент затяжки 38...50 Н\*м (3,8-5,0 кгс\*м).
  - Запустить двигатель и погазовать, для выставления опоры по месту;
  - Произвести окончательную затяжку передней доп. опоры СА, Момент затяжки 38...50 Н\*м;
  - Установить брызговик в обратном порядке.

**8.**

МОНТАЖ

